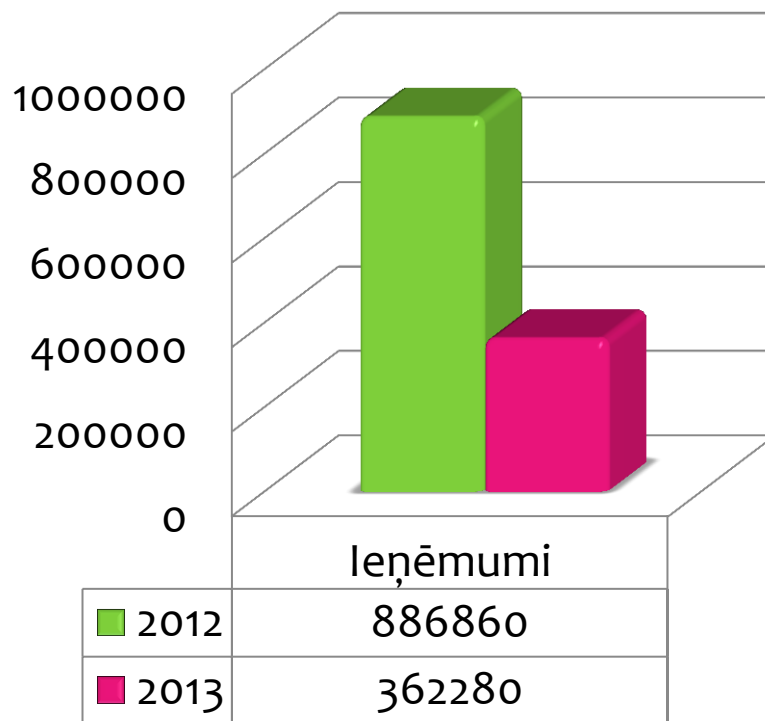


*Dricānu pagasta pārvaldes
2012./2013.gada budžetu
prezentācija*

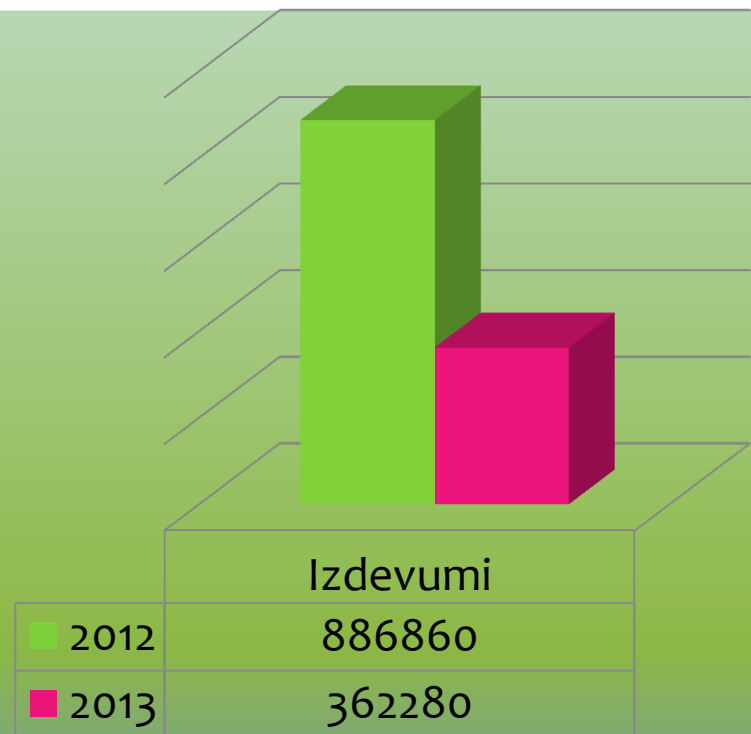
Pamatbudžeta ieņēmumu salīdzinājums

2012.gada ieņēmumi ir par 145% lielāki salīdzinājumā ar 2013.gadu, jo notika sporta zāles celtniecība un no Valsts kases tika ņemts ilgtermiņa aizdevums, kas arī palielina kopējos ieņēmumus.



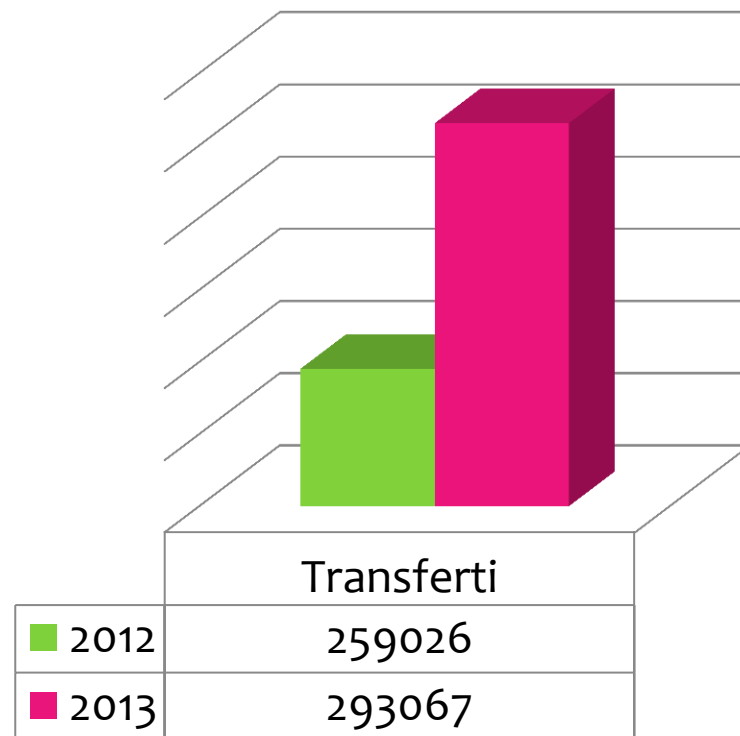
Pamatbudžeta izdevumu salīdzinājums

2012.gada izdevumi ir par 145% lielāki salīdzinājumā ar 2013.gada izdevumiem, jo 2012.gadā tika atmaksāta aizņēmuma pamatsumma 309016Ls un aizņēmuma % maksājumi 8752Ls.



Saņemtie transferti

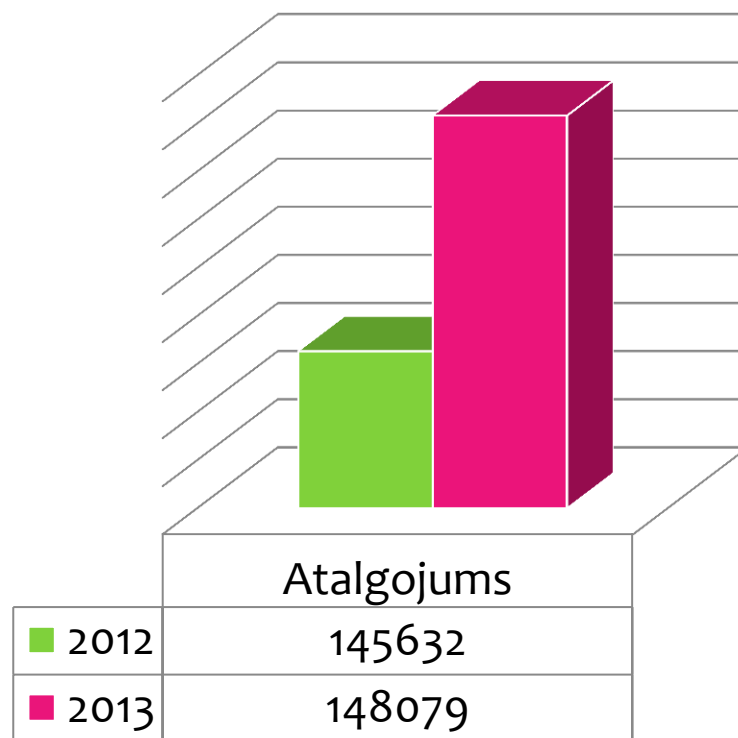
2013.gadā transferti par 11,62% lielāki nekā 2012.gadā.



Algu fonds

Atalgojums 2013.gadā par 1,68% lielāks.

Atlīdzības izmaksas uz vienu iedzīvotāju 2012.gadā sastādīja 134,35Ls, 2013.gadā – 136,10Ls

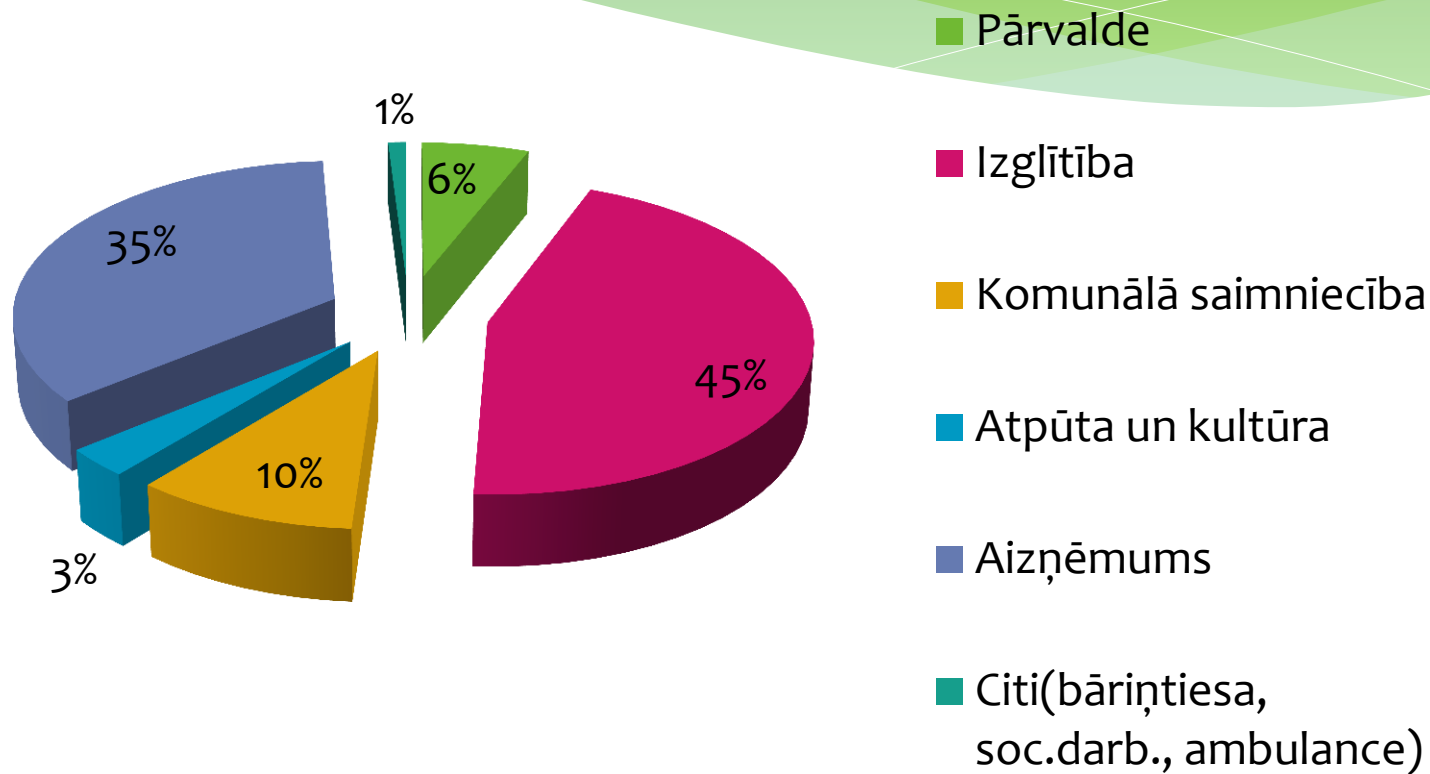


Pamatbudžeta izdevumu salīdzinājums

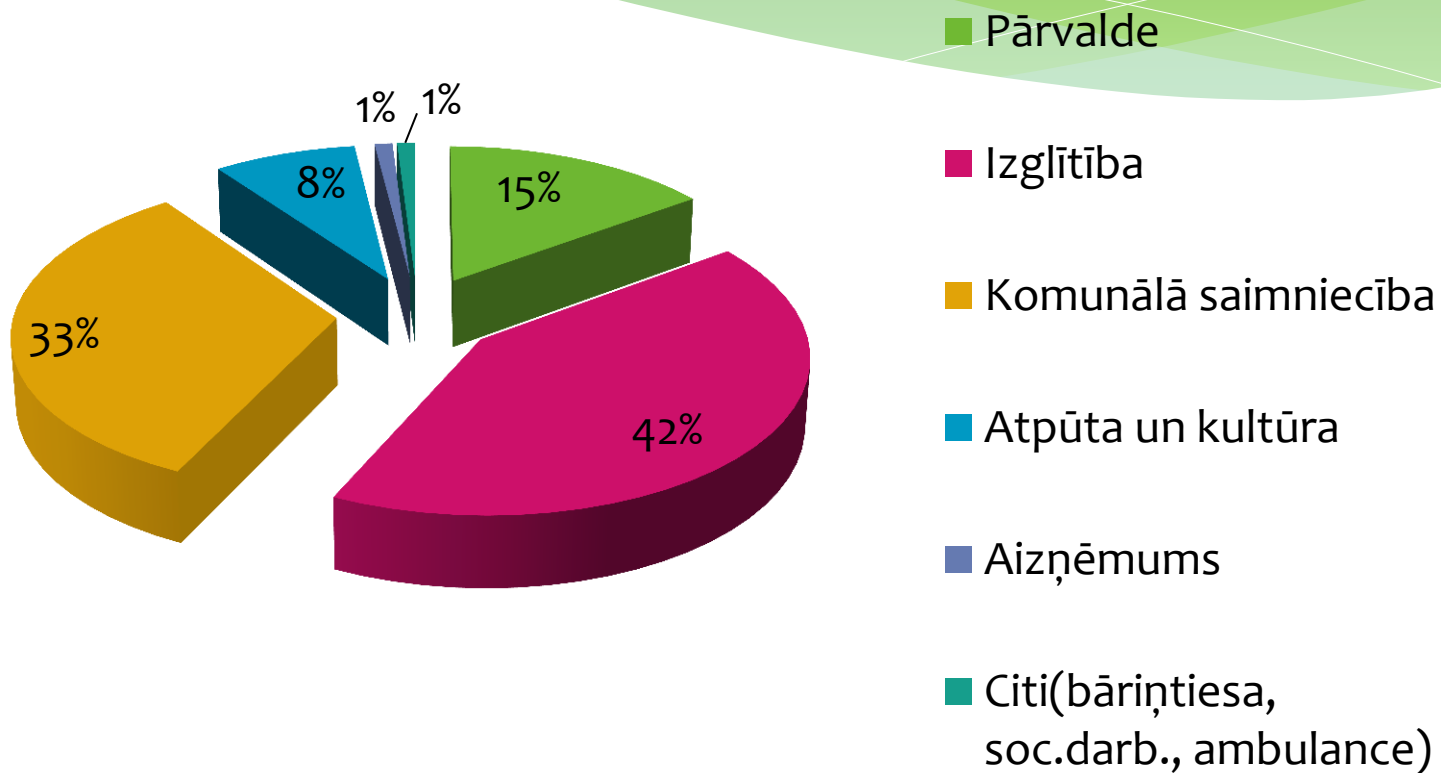
2012./2013.(Ls)

Kods		2012	2013	%
1000	Atalgojums (t.sk. Darba devēja VSAOI)	145632	148079	+2%
2200	Pakalpojumi (sakari, atkritumu izvešana, elektrība u.c.)	48236	59626	+23%
2300	Krājumi, materiāli (kurināmais, degviela, inventārs u. C.)	73780	90477	+22.6%
2400	Periodika	518	605	+16.8%
2500	Nodokļi	1623	1731	+6.6%
3000	Līdzfinansējums biedrībām (projektu realizēšanai)		902	
4300	Aizņēmumu % atmaksa	8752	3278	-63%
5200	Pamatlīdzekļi	280639	20604	-92%
6200	Bezdarbnieku stipendijas	16738	20170	+20%
9900	Kredīta pamatsummas atmaksa	309016	2800	-99%
	Naudas līdzekļu atlikums gada beigās	1926	14008	

Izdevumi 2012.gadā atbilstoši funkcionālajām kategorijām



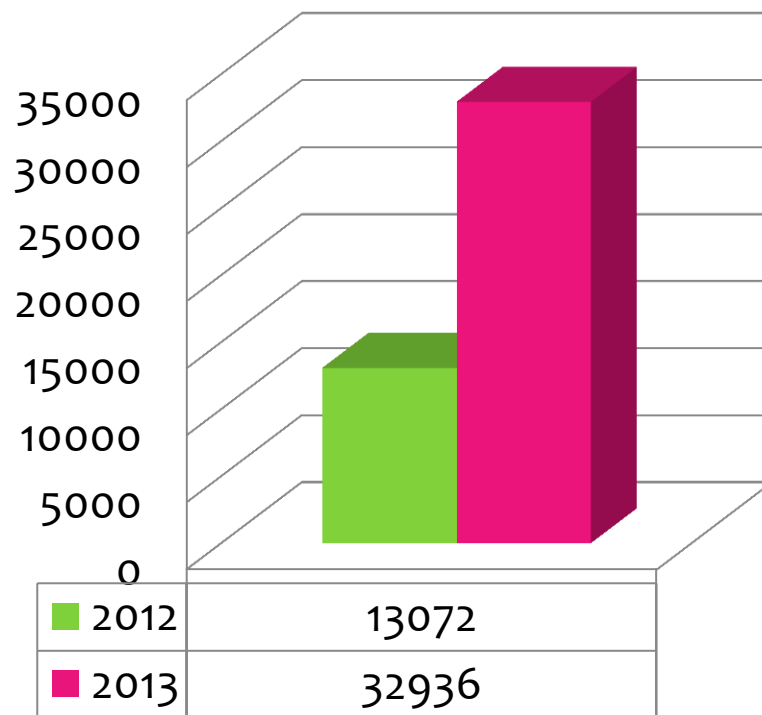
Izdevumi 2013.gadā atbilstoši funkcionālajām kategorijām



Specbudžeta ieņēmumi

Speciālajā budžetā vienīgais ieņēmumu avots ir saņemtie transferti no novada doms autoceļu uzturēšanai.

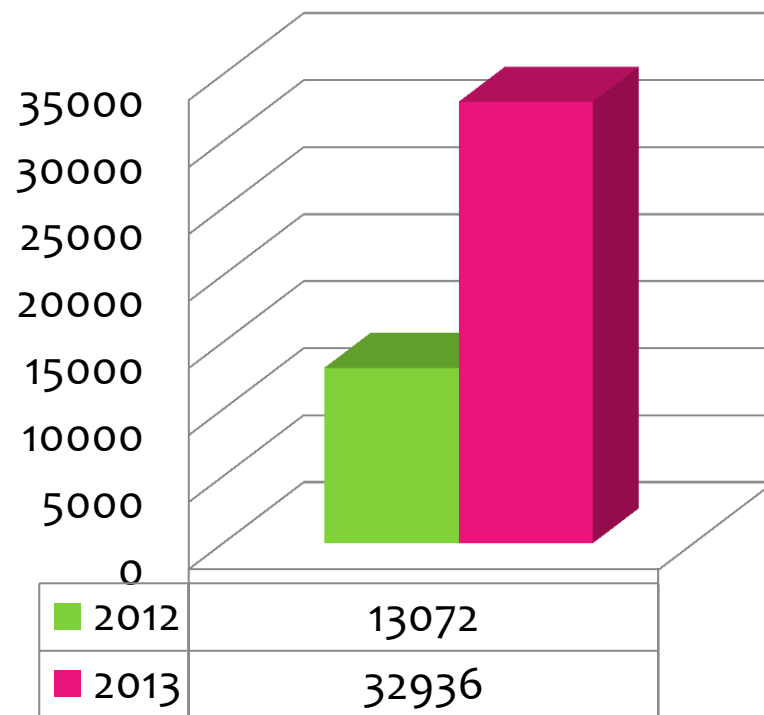
2013.gadā tika saņemti papildus līdzekļi 19294LVL jauna autoceļa Lizdiki - Rūtaļas būvniecībai.



Specbudžeta izdevumi

Līdzekļi, galvenokārt, tiek tērēti ceļu un ielu ikdienas uzturēšanas darbiem.

- ceļu greiderēšana;
- grants seguma atjaunošana;
- ceļu malu apļaušana;
- ceļa tīrīšana ziemas periodā.





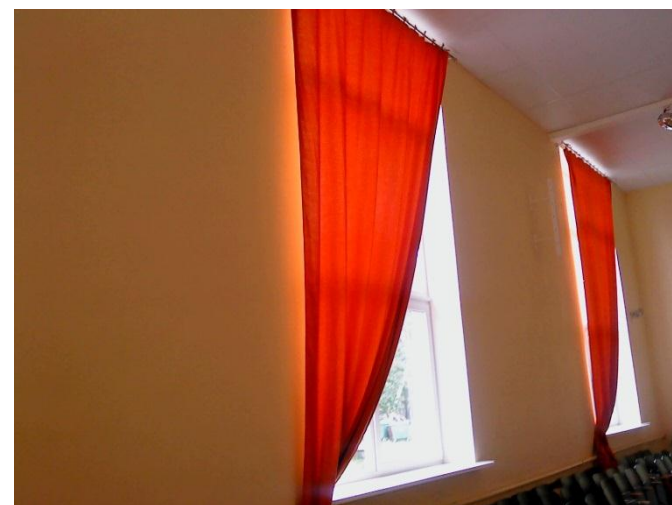
**2012./2013.gadā
realizētie projekti**

Dricānu sporta zāles celtniecība

(ELFLA projekts, kopā 694556.25LVL ,t.sk. pašvaldības 327088.77LVL)



**Darba vides pakalpojumu sniegšanas kvalitātes uzlabošana
Dricānu pagasta kultūras namā un bibliotēkā (ELFLA projekts
4824.09LVL, t.sk. pašvaldības 1504LVL)**



Drīcāņu pagasta kultūrvēsturiskās pērles (VAS atvītas Hipotēku un zemes bankas klientu kluba «Mēs paši» atbilstīgais projekts kopā 333.95 LVL, t.sk. Pašvaldības 50.00 LVL)

PIĻCIŅES KAPSĒTA PIĻCIŅE CEMETERY

Piļciņas senākā kapaizdevība – Sv. Jāņa kapaizdevība – apdzīvotums sākās ap 1915. gadu. Līdz tam Piļciņas muiža piederēja šviedru aristokrātijai, kas galvenokārt bija atbilstīga pēc dabas un būvniecības. 20. gadsimta 20. gados vietu ierīkoja ar kapaizdevību apdzīvot.

Senākā kapaizdevība 1922. gadā novērtējusi starp vecākajiem un Vācijas tika pārveidota ieviešanas laikā pārmērīgās Viedvāru Locis (1912–1924). Dabasskaņas iedzīvotāji iedzīvotājus emigrāciju radās Vācija kapaizdevības, ko vadīja mūzikas skolotājs Vācija, Vācija, izmēģināja spēkus publicistikā un rakstniecībā. 1929. gadā Daugavpilī nodibināja iedzīvotājus, kurā 2. pasaulē kara gados tika izdoti apskaidrotie literārie darbi.

Kapaizdevības jaunajai daiļi centās krusta atdzimšanu ieviešana D. Viedvāru kapaizdevība. Kapaizdevības jaunajai daiļi centās krusta atdzimšanu ieviešana D. Viedvāru kapaizdevība. Kapaizdevības jaunajai daiļi centās krusta atdzimšanu ieviešana D. Viedvāru kapaizdevība.



The oldest part of Piļciņa cemetery is St. John's Cemetery, which was opened around 1915. Until then the area was a meadow. The cemetery was founded by the founder of the cemetery, who was a musician and a publicist.

A significant Latvian book publisher Viedvārs Locis (1912-1924) was reborn at old cemetery during the German occupation. He was a musician and a publicist. He was a musician and a publicist. He was a musician and a publicist.

The book publisher saved Piļciņa church from demolition by the help of the United Nations in 1974. The church is now a museum and a place of worship. It is now a museum and a place of worship. It is now a museum and a place of worship.

DRĪCĀŅU SV.ŠĪMAŅA UN SV.JŪDAS ROMAS KATOĻU BAZNĪCA

Pirma koka baznīca Drīcānos pēc barona Gustava Mantefelja iniciatīvas tika izbūvēta 1779. gadā. Baznīca tika izbūvēta 1779. gadā. Baznīca tika izbūvēta 1779. gadā. Baznīca tika izbūvēta 1779. gadā.



Drīcāņu Roman Catholic Church of St. Simon and St. Jude

The first wooden church in Drīcāni, according to the reports of baron Gustava Mantefelja, was constructed in 1779. The church is now a museum and a place of worship. It is now a museum and a place of worship. It is now a museum and a place of worship.

In the church garden the works of Drīcāni estate owner Mantefelja and Rīks are buried, as well as deep P. Tumanis who had served Drīcāni parish for 30 years. The church is now a museum and a place of worship. It is now a museum and a place of worship. It is now a museum and a place of worship.

PIEMINAS VIETA VISU OKUPĀCIJU UPURIEM MEMORIAL PLACE FOR ALL VICTIMS OF OCCUPATION

Pieminas vieta izveidota uz Drīcāņu kultūras biedrības "Ausas" iniciatīvu. Tā ir veltīta drīcāņu tautai, kas tika okupēta. Tā ir veltīta drīcāņu tautai, kas tika okupēta. Tā ir veltīta drīcāņu tautai, kas tika okupēta.



Drīcāņu pagasta represēto saraksts 1941. gadā

Drīcāņu pagasta represēto saraksts 1940. gadā

List of repressed in Drīcāni parish of 1941 year
1. Andrejs Bērziņš
2. Jānis Bērziņš
3. Kārlis Bērziņš
4. Pēteris Bērziņš
5. Rūdolfs Bērziņš
6. Jānis Bērziņš
7. Kārlis Bērziņš
8. Pēteris Bērziņš
9. Rūdolfs Bērziņš
10. Jānis Bērziņš
11. Kārlis Bērziņš
12. Pēteris Bērziņš
13. Rūdolfs Bērziņš
14. Jānis Bērziņš
15. Kārlis Bērziņš
16. Pēteris Bērziņš
17. Rūdolfs Bērziņš
18. Jānis Bērziņš
19. Kārlis Bērziņš
20. Pēteris Bērziņš
21. Rūdolfs Bērziņš
22. Jānis Bērziņš
23. Kārlis Bērziņš
24. Pēteris Bērziņš
25. Rūdolfs Bērziņš
26. Jānis Bērziņš
27. Kārlis Bērziņš
28. Pēteris Bērziņš
29. Rūdolfs Bērziņš
30. Jānis Bērziņš
31. Kārlis Bērziņš
32. Pēteris Bērziņš
33. Rūdolfs Bērziņš
34. Jānis Bērziņš
35. Kārlis Bērziņš
36. Pēteris Bērziņš
37. Rūdolfs Bērziņš
38. Jānis Bērziņš
39. Kārlis Bērziņš
40. Pēteris Bērziņš
41. Rūdolfs Bērziņš

List of repressed in Drīcāni parish of 1940 year
1. Andrejs Bērziņš
2. Jānis Bērziņš
3. Kārlis Bērziņš
4. Pēteris Bērziņš
5. Rūdolfs Bērziņš
6. Jānis Bērziņš
7. Kārlis Bērziņš
8. Pēteris Bērziņš
9. Rūdolfs Bērziņš
10. Jānis Bērziņš
11. Kārlis Bērziņš
12. Pēteris Bērziņš
13. Rūdolfs Bērziņš
14. Jānis Bērziņš
15. Kārlis Bērziņš
16. Pēteris Bērziņš
17. Rūdolfs Bērziņš
18. Jānis Bērziņš
19. Kārlis Bērziņš
20. Pēteris Bērziņš
21. Rūdolfs Bērziņš
22. Jānis Bērziņš
23. Kārlis Bērziņš
24. Pēteris Bērziņš
25. Rūdolfs Bērziņš
26. Jānis Bērziņš
27. Kārlis Bērziņš
28. Pēteris Bērziņš
29. Rūdolfs Bērziņš
30. Jānis Bērziņš
31. Kārlis Bērziņš
32. Pēteris Bērziņš
33. Rūdolfs Bērziņš
34. Jānis Bērziņš
35. Kārlis Bērziņš
36. Pēteris Bērziņš
37. Rūdolfs Bērziņš
38. Jānis Bērziņš
39. Kārlis Bērziņš
40. Pēteris Bērziņš
41. Rūdolfs Bērziņš

Memorial was set up in the building of Drīcāni Cultural Society "Ausas", which was later known in Drīcāni as "The Society was founded in 1914. In 1929 for its needs Drīcāni music center owner Lyda Arnold – Kohnova, who lived abroad, purchased 30 hectares of land with the building, which were repaired and where a stage was built in. In "Ausas" premises most of the interwar and post-war Drīcāni cultural, educational and recreational activities were passed. Particularly popular were the amateur performing shows, which the early days were directed by the priest J. Puzis. The priest's primary activity, besides the choir, was the interior, flourishing thanks to the aspiring efforts of the Cultural center's head P. Kuzins until the newly built cultural center operation was started in 1973.

During 1941-1942 the building was used as a temporary people collector for deportations. During the awakening period the idea to found here a memorial for the victims of German and Soviet occupation was proposed. The memorial was inaugurated in 1991. March 25, they were consecrated by Rēzekne Dean P. Zilins, MC. The Memorial calls to remember Drīcāni's 31 families in 1941 families, which 40 people were placed in cattle cars and taken away in 1942 at Sakstagala station. During the German occupation authorities killed 15 people, including the Jewish family who was living in the center of Drīcāni. In German Army's ranks during World War II about 28 men from Drīcāni gave their lives. But in the Soviet Army about 60 men put their heads down. In the National partisans ranks of the resistance during World War II about 35 people of Drīcāni parish were killed. About 39 people were convicted of belonging to a national partisans and 4 persons for the anti-Soviet activities.

Dricānu kultūras nama skatuves aprīkojuma iegāde (ELFLA projekts, kopā 3909.32LVL, t.sk. Pašvaldības 1001.56LVL)



Bērnu dienas centra izveide Dricānos (ELFLA projekts, kopā 3294.28LVL, t.sk. pašvaldības 843.99LVL)

